



Bezirksgemeinschaft Salten - Schlern
Comunità comprensoriale di Salto - Sciliar
Cumunità raion Salten - Sciliar

Carta dei servizi

Comunità alloggio

Scurcià



Editors:

Comunità Comprensoriale di Salto-Sciliar
Direzione dei Servizi Sociali
Campill Center, Via Innsbruck 29 39100 Bolzano
Tel: 0471/319400 Fax 0471/319401
e-mail: servizisociali@ccsaltosciliar.it
Internet: www.ccsaltosciliar.it

Condonements e redazione:
Direzione dei Servizi Sociali e della Struttura

Grafica, layout e stampa:
Centro di Training Professionale
Via Castel Weinegg, 1/B 39100 Bolzano
Tel. 0471/271669 Fax 0471/271370
e-mail: centrotrainingprofessionale.bz@ccsaltosciliar.it

Edito nel mese di ottobre 2011
Versione attuale 2024

Tutti i termini relativi a persone contenuti in questa carta dei servizi come ad esempio cliente, collaboratore..... si riferiscono a donne e uomini allo stesso modo.

Indice

Introduzione	5
Obiettivi della Carta dei Servizi	6
La Comunità alloggio Scurcià	7
Definizioni	
Destinatari	
Scopo	
I nostri valori e i nostri principi	
Offerte e prestazioni	
Descrizione della struttura	
Posti	
Orari di apertura e assistenza	
L'equipe	
Rapporto personale/assistiti	
Collaborazione con servizi esterni	
Accordi con gli utenti	
Collaborazione con i parenti	
Sondaggio sul livello di gradimento	
Modalità di accesso/procedimento di ammissione	14
Compartecipazione ai costi	15
Diritti dei clienti	16
Diritto all'informazione	
Diritto al rispetto della propria dignità personale	
Diritto ad un trattamento equo ed individualizzato	
Diritto alla partecipazione	
Diritto alla privacy	
Diritto alla trasparenza	
Diritto di accesso alla documentazione	
Diritto di proposta e reclami	
Doveri dei clienti	18
Sostegno alla comunità	
Rispetto degli accordi	
Rispetto dell'obbligo di pagamento	

Alcune informazioni utili su:	19
La Comunità Comprensoriale Salto-Sciliar	
La Direzione dei Servizi Sociali	
Il responsabile della Comunità alloggio Scurcià	
I Servizi Sociali della Comunità Comprensoriale di Salto Sciliar	
Organigramma della Comunità Comprensoriale di Salto Sciliar	28
Mappa dei Servizi sociali	30

Introduzione

Siamo lieti di poter presentare la Carta dei Servizi della Comunità alloggio Scurcià.

L'elaborazione della Carta dei Servizi per ogni singola struttura diurna ed abitativa della Comunità Comprensoriale di Salto-Sciliar rappresenta un altro passo importante nel far conoscere la nostra offerta di servizi attraverso un'informazione mirata e quindi nel poter venire incontro sempre meglio alle esigenze ed aspettative dei singoli cittadini.

Questa Carta dei Servizi costituisce inoltre un impegno concreto ad impostare le nostre offerte di servizi in conformità ai principi, alle procedure ed ai criteri di qualità e di quantità qui descritte.

La Comunità Comprensoriale di Salto-Sciliar, quale offerente di servizi sociali, stipula per mezzo della presente pubblicazione, con i singoli cittadini e le singole cittadine quali utenti di questi servizi, un contratto definito con chiarezza. Questo contratto prevede infatti diritti ed obblighi sia per l'offerente che per l'utente.

Speriamo in questo modo di aver compiuto un altro passo in avanti nel cammino verso una maggiore trasparenza ed un'avvicinamento ai cittadini ed ai loro bisogni e siamo lieti dell'eventuale collaborazione.

Il direttore dei Servizi sociali
della CC Salto-Sciliar

dott. Thomas Dusini

Il presidente
della CC Salto-Sciliar

Albin Kofler

Obiettivi della Carta:

La Carta dei servizi della Comunità alloggio Scurcià

- **informa** sulle prestazioni erogate da questa Struttura sociale della Comunità Comprensoriale Salto Sciliar
- **indica** ai cittadini i loro diritti e i loro doveri nel caso di fruizione del servizio
- **descrive** i presupposti d'accesso e i procedimenti di ammissione, la durata, la tipologia e la qualità dei servizi offerti
- **obbliga** la Comunità Comprensoriale Salto Sciliar a garantire il mantenimento della qualità dei servizi qui descritta
- **offre** ai cittadini la possibilità di intervenire sulla qualità delle prestazioni erogate, tramite osservazioni critiche e proposte di miglioramento
- **indica** ai cittadini la possibilità ed il percorso per effettuare reclami sulla qualità dei servizi offerti

La Comunità alloggio Scurcià per persone con malattia psichica

Definizione/destinatari

La Comunità Alloggio Scurcià è una struttura abitativa socio-psichiatrica che offre assistenza e riabilitazione sociale a persone con disagio psichico e che non hanno bisogno di assistenza continuativa.

La Comunità Alloggio è per alcuni un'abitazione a lungo termine, per altri invece la preparazione per una vita abitativa in autonomia.

Alla Comunità Alloggio Scurcià hanno accesso in primo luogo i cittadini residenti sul territorio del Comprensorio Sanitario di Bolzano. Nel caso vi fossero dei posti liberi, possono essere ammesse anche persone residenti in un altro territorio.

Mission

La comunità alloggio offre un'abitazione sociale assistita a persone con disagio psichico.

Si pone l'obiettivo di promuovere l'autonomia e la responsabilizzazione degli utenti in tutti gli ambiti della vita, e in special modo in ambito abitativo.

Vogliamo offrire un luogo abitativo in cui le persone si sentono accettate. In secondo luogo mira all' integrazione nella società dei suoi utenti, alla promozione delle loro competenze sociali e alla prevenzione dell' isolamento. In altre parole l'obiettivo è la “normalizzazione”.

Gli utenti in gran parte abitano nella/nel valle/paese d'origine. Offriamo ai nostri utenti la partecipazione alla vita sociale e il coinvolgimento nella vita del condominio.

Generalmente i nostri utenti lavorano o seguono un'attività fuori casa.

L'obiettivo è quindi il miglioramento della qualità di vita dei nostri utenti.

Il training abitativo e l'assistenza abitativa mirano alla (ri) acquisizione e alla promozione di abilità nella gestione delle attività domestiche nonché delle abilità pratiche nella gestione della vita quotidiana.

I nostri valori e i nostri principi

Il nostro lavoro e la nostra relazione con gli utenti sono caratterizzati dai seguenti valori e principi:

- proviamo a sviluppare nel miglior modo le abilità individuali;
- rispettiamo l'individualità di ognuno;
- cerchiamo di riattivare l'iniziativa personale;
- curiamo le relazioni nel rispetto di tutti;
- ci atteniamo a valori e regole comuni;
- ci impegniamo per garantire un clima abitativo armonioso e gradevole;
- sosteniamo il diritto al coinvolgimento degli inquilini nello sviluppo dei programmi riabilitativi individuali;
- la nostra relazione con le persone è caratterizzata da immedesimazione, autenticità e trasparenza.

Offerte e prestazioni

Offerta di consulenza

- Assistenza e consulenza basata sui bisogni individuali
- Colloqui individuali e di gruppo
- Consulenza e assistenza nei momenti di crisi
- Pronta disponibilità telefonica nei fine settimana e nei giorni festivi

Sostegno negli affari quotidiani

- Training e assistenza nella conduzione dei lavori domestici (lavare, cucinare, stirare, ecc.) e nelle attività di tutti i giorni (fare la spesa, gestione del danaro, ecc.)
- Aiuto nella strutturazione della vita quotidiana (anche al di fuori della Comunità Alloggio)
- Informazioni ed aiuto/sostegno nell'organizzazione del tempo libero
- Piccole attività di tempo libero con il gruppo abitativo

Offerta di riabilitazione

- Aiuto all'auto–aiuto (secondo il principio “Aiutami affinché mi possa aiutare da solo/a”)
- Elaborazione di un programma riabilitativo individuale in collaborazione con l'utente e il Centro di Salute Mentale e colloqui periodici sull'andamento della riabilitazione
- Lavoro con i parenti

Lavoro di pubbliche relazioni (informazione e sensibilizzazione della popolazione)

Descrizione

La comunità alloggio Scurcià è situata a Ortisei/Val Gardena e si trova in un condominio in via Scurcià 48 D-E.

La comunità alloggio dispone (sullo stesso piano) di due appartamenti comunicanti fra loro (in tutto 120 m²), di due cantine, due posti macchina e una terrazza con un piccolo giardino.

Il primo appartamento dispone di una camera singola e una camera con 2 posti letto, un bagno, un WC, un corridoio, una cucina, un salotto e un balcone.

Il secondo appartamento è composto da una camera singola, una camera con 2 posti letto, un bagno accessibile (con doccia), un corridoio, una stanza per lavare e stirare e un'ampia terrazza.

L'ufficio del personale si trova tra i due appartamenti ed è collegato con entrambi.

L'accesso agli appartamenti da parte di portatori di handicap è garantito da un ascensore apposito che parte dal garage.

Posti

La Comunità Alloggio Scurcià può ospitare fino a 6 persone.

Orari di apertura e assistenza

La comunità rimane aperta tutto l'anno.

Gli operatori sono normalmente presenti dal lunedì al venerdì, dalle ore 13.00 alle ore 20.30. Nei fine settimana e nei giorni festivi viene garantita la pronta disponibilità telefonica 24 ore su 24.

L'equipe

L'equipe della Comunità Alloggio Scurcià è composta da due operatori sociali (preferibilmente una donna e un uomo) e un/a responsabile part-time . Normalmente l'equipe si riunisce una volta alla settimana per discutere tematiche attuali della Comunità Alloggio.

Ad ogni inquilino viene assegnato un operatore, che è la persona di riferimento principale. entrambi gli operatori offrono la possibilità di colloquio, ascoltano, accompagnano e assistono conferendo con l'equipe. Nella collaborazione con i servizi esterni (vedi capitolo Collaborazione) mantengono i contatti con i relativi specialisti e inoltrano le informazioni secondo gli accordi.

Nella messa in atto dei programmi settimanali e nei lavori domestici (cucinare, pulire, lavare) gli operatori assistono e aiutano attivamente, a seconda del bisogno individuale.

Allo scopo di ottimizzare il lavoro di Team ed il livello di professionalità, gli operatori frequentano con regolarità corsi di formazione e nel caso di bisogno hanno la possibilità di usufruire di una supervisione.

Rapporto personale/assistiti

Il rapporto personale di assistenza/assistiti è di un operatore ogni 3 utenti senza tenere conto del responsabile della struttura.

Collaborazione con i servizi esterni

Centro di Salute Mentale (CSM)

L'equipe della Comunità Alloggio Scurcià collabora prevalentemente con il Centro di Salute Mentale .

La cornice e i contenuti di questa collaborazione sono regolati da un accordo tra i Servizi Sociali della Comunità Comprensoriale di Salto - Sciliar e il reparto di psichiatria dell'azienda sanitaria dell'Alto Adige, comprensorio di Bolzano.

In base a questo accordo il CSM:

- garantisce l'assistenza medica specialistica agli utenti della Comunità Alloggio,
- rilascia le perizie per le ammissioni e le dimissioni,
- è responsabile degli interventi terapeutici e del coordinamento di questi con gli interventi riabilitativi in Comunità Alloggio.

Tra il CSM e l'equipe della Comunità Alloggio Scurcià vengono regolarmente effettuate riunioni. Per casi complessi può essere utilizzato il modello di Case- Management.

Altri servizi e strutture

La collaborazione con altri servizi e specialisti (per esempio medico di base, laboratori,...) si orienta al bisogno e alle attività del singolo utente e viene attivata caso per caso e in accordo con l'utente e il CSM .

Associazioni di volontari

Per promuovere le attività di tempo libero dei nostri utenti vengono curati i contatti e la collaborazione con le associazioni.

Accordi con gli utenti

L'ammissione nella Comunità Alloggio Scurcià avviene attraverso la richiesta dell'utente.

La collaborazione attiva dell'utente nella programmazione e attuazione del progetto riabilitativo individuale è parte integrante della riabilitazione socio-psichiatrica.

La programmazione avviene tramite uno strumento standardizzato e validato (V.A.D.O.) per poter stabilire obiettivi e interventi.

Il raggiungimento degli obiettivi viene valutato ogni quattro mesi assieme all'utente.

Al fine di attuare i programmi, è fondamentale che gli assistiti partecipino volontariamente ai lavori domestici, alle cene comuni e alle riunioni settimanali sulle tematiche della

convivenza, l'organizzazione dei lavori e su temi proposti dagli utenti stessi.

Al momento dell'ammissione in Comunità Alloggio ogni utente riceve una copia dell'ordinamento della casa. Con la sottoscrizione del regolamento l'utente si impegna a rispettare le regole.

Collaborazione con i parenti

La collaborazione con i parenti si orienta in primo luogo ai bisogni e desideri dell'utente. Ogni collaborazione con i parenti avviene in accordo con l'utente e con l'equipe competente del CSM.

Sondaggio sul livello di gradimento

Tramite un questionario viene periodicamente rilevata e in seguito analizzata la soddisfazione degli utenti rispetto all'offerta di assistenza e all'offerta abitativa.

Modalità di accesso/ procedimento di ammissione

Il procedimento di ammissione alle strutture della Comunità Comprensoriale di Salto-Sciliar è regolamentata con deliberazione del Consiglio Comprensoriale. **L'ammissione** alla struttura avviene sulla base di una richiesta scritta, indirizzata dall'utente interessato o da un suo parente alla Direzione dei Servizi Sociali, via Innsbruck 29, Bolzano. Le domande di ammissione alle strutture della Comunità Comprensoriale di Salto Sciliar si possono ricevere presso la Direzione dei servizi sociali della Comunità Comprensoriale o nelle singole strutture e distretti sociali della Comunità Comprensoriale. È anche possibile scaricare la domanda di ammissione dal sito internet della Comunità Comprensoriale di Salto Sciliar (www.ccsaltosciliar.it)

I cittadini che risiedono in un Comune che non fa parte del territorio di competenza della Comunità Comprensoriale di Salto Sciliar devono presentare domanda anche presso il proprio ente sociale territorialmente competente.

La domanda di ammissione compilata e firmata può essere consegnata o alla Direzione dei Servizi Sociali o alla struttura scelta.

I colloqui e i chiarimenti necessari per l'ammissione vengono effettuati di regola dal responsabile di struttura competente.

Dopo la valutazione della richiesta e tenuto conto del parere obbligatorio del Servizio Sanitario competente (Centro di Salute Mentale) nonché di tutte le altre informazioni utili allo scopo, il Direttore dei Servizi Sociali dispone l'ammissione o la non ammissione o, in caso non vi siano posti disponibili nella struttura, l'iscrizione nelle liste d'attesa, specificandone la motivazione. La decisione riguardante l'ammissione e la

relativa motivazione verranno prontamente comunicati per iscritto al richiedente ed ai servizi collaboranti.

La graduatoria della lista d'attesa è determinata dalla data della presentazione della domanda, ossia dal numero di protocollo, nonché da altri criteri esplicitamente regolamentati.

Le dimissioni dalla struttura avvengono di regola alla fine del periodo stabilito, oppure su decisione volontaria dell'utente di porre fine anzi tempo alla sua permanenza nella struttura. In casi particolari e ben definiti la Direzione dei Servizi Sociali può decidere anche di sua iniziativa le dimissioni dalla struttura.

La dimissione dalla struttura e la sua motivazione vengono comunicati per iscritto dal Direttore dei Servizi Sociali all'interessato ed ai servizi collaboranti.

Compartecipazione ai costi

Con Legge Provinciale n. 9 del 12 ottobre 2007 "Interventi per l'assistenza alle persone non autosufficienti" con il 1 luglio 2008 è stato introdotto l'assegno di cura.

Inoltre il Decreto del Presidente della Giunta Provinciale Nr. 30 del 11.08.2000 e successive modifiche regola la compartecipazione finanziaria alla copertura dei costi del servizio.

Informazioni più dettagliate sull'entità nonché sulle modalità di calcolo e di pagamento della compartecipazione tariffaria vengono fornite dalla Direzione dei Servizi Sociali, presso i Distretti sociali ed i responsabili di struttura.

Diritti dei clienti

Diritto all'informazione:

i cittadini hanno il diritto di ricevere informazioni complete e comprensibili sulla qualità e sulle modalità di erogazione delle prestazioni offerte dai singoli servizi, sui criteri di accesso e di utilizzo, nonché sull' eventuale obbligo di partecipazioni ai costi.

Diritto al rispetto della propria dignità personale:

i cittadini che si rivolgono ai nostri servizi hanno il diritto di ricevere un trattamento che tuteli la propria dignità personale

Diritto ad un trattamento equo ed individualizzato:

tutti gli utenti del servizio hanno il diritto allo stesso trattamento in situazioni di bisogno uguali, senza privilegi o discriminazioni. Hanno altresì il diritto di un'elaborazione e la gestione individualizzata del proprio programma di assistenza e sostegno, che tiene conto delle loro capacità e dei loro bisogni specifici.

Diritto alla partecipazione:

gli utenti dei nostri servizi hanno sin dall'inizio il diritto di essere coinvolti e di partecipare alle decisioni che riguardano la pianificazione, lo svolgimento e la valutazione del proprio programma di assistenza e sostegno, e sul coinvolgimento di altri servizi ed operatori. Nell'ambito delle direttive e dei regolamenti esistenti, nonché degli organi di compartecipazione previsti (comitato di struttura ecc.) gli utenti ed in determinati casi i loro parenti ed/o le associazioni di rappresentanza e tutela dei loro interessi, hanno anche il diritto ad esprimersi in merito alle linee e obiettivi generali dei nostri servizi ed a contribuire all'elaborazione degli stessi.

Diritto alla Privacy:

gli utenti delle nostre strutture hanno il diritto che i loro dati personali vengano trattati in modo riservato e responsabile, in ottemperanza alla normativa vigente in materia di privacy.

Diritto alla trasparenza:

gli utenti dei nostri servizi hanno il diritto di essere informati sulle procedure e le modalità di decisione, riguardanti la propria persona.

Diritto di accesso alla documentazione:

gli utenti dei nostri Servizi hanno il diritto, nell'ambito della normativa vigente, di accedere alla documentazione ufficiale riguardante la loro persona o di richiederne copia.

Diritto di proposta e reclami:

le persone che usufruiscono dei nostri servizi hanno il diritto di esprimere proposte di miglioramento o reclami in merito alla qualità dei servizi offerti. Questo è possibile sia oralmente, in colloquio diretto o telefonico, che per iscritto, per posta, fax o E-mail, firmati o in forma anonima. Persone di riferimento per eventuali reclami sono gli operatori o il responsabile della struttura, il Direttore dei Servizi Sociali o il Presidente della Comunità Comprensoriale.

Contro decisioni formali della Comunità Comprensoriale di Salto- Sciliar è possibile fare ricorso entro 30 giorni presso la Sezione Ricorsi della Consulta provinciale dell'assistenza sociale, Palazzo 12, via Canonico Michael Gamper 1, 39100 Bolzano, Tel. 0471 418259 oder 0471 418260, Fax 0471 418269.

Doveri dei clienti

Sostegno alla comunità:

gli utenti dei nostri Servizi sono tenuti a mantenere un comportamento cortese, corretto e tollerante sia nei confronti degli altri utenti che nei confronti degli operatori del servizio e sono tenuti a collaborare in modo costruttivo.

Rispetto degli accordi:

gli utenti sono tenuti a rispettare sia gli accordi presi verbalmente e per iscritto, che il regolamento interno del servizio.

Rispetto dell'obbligo di pagamento:

gli importi eventualmente dovuti per la compartecipazione alla retta della struttura e per altri costi di gestione, per i quali è prevista una compartecipazione, sono da versare dagli utenti nei tempi stabiliti

Rispetto del regolamento della casa:

Nel momento della ammissione ogni utente riceve copia del regolamento della casa. Con la sottoscrizione di tale regolamento l'utente si impegna a rispettare le regole.

Alcune informazioni utili su:

A) La Comunità Comprensoriale di Salto Sciliar

La Comunità Comprensoriale Salto Sciliar è l'Ente gestore responsabile della Comunità alloggio Scurcià e di una serie di altri Servizi Sociali (vedi pag. 22). La gestione di questi servizi le è stata trasferita dalla Giunta Provinciale e dai Comuni associati in ottemperanza alla Legge Provinciale N° 13/91.

Gli organi direttivi politici della Comunità Comprensoriale sono: il Presidente, la Giunta Comprensoriale ed il Consiglio Comprensoriale.

Il funzionario più alto di grado è il Segretario generale.

I comuni associati della Comunità Comprensoriale Salto Sciliar sono:



Indirizzo:

Albin Kofler

Presidente della Comunità Comprensoriale Salto Sciliar
Campill Center, Via Innsbruck 29, 39100 Bolzano

Tel. 0471/31 94 00 - **Fax** 0471/31 94 01

e-mail: info@ccsaltosciliar.it

www.ccsaltosciliar.it

B) La Direzione dei Servizi Sociali

Il Direttore dei Servizi Sociali dirige e coordina i Servizi Sociali della Comunità Comprensoriale di Salto Sciliar ed è responsabile del loro buon funzionamento.

In base ai programmi previsti e ai mezzi messi a disposizione, il Direttore dei Servizi Sociali, in collaborazione con i Conduttori di Struttura e dei Distretti, determina gli obiettivi delle attività dei singoli Servizi e delle Strutture Sociali, pianifica e coordina la loro realizzazione e valuta i risultati raggiunti.

Programma e controlla il fabbisogno e la messa a disposizione di personale, nonché la distribuzione e l'utilizzo delle risorse finanziarie nei Servizi e nelle Strutture Sociali della Comunità Comprensoriale.

Dispone l'ammissione e la dimissione degli utenti/clienti nelle Strutture Sociali diurne ed abitative della Comunità Comprensoriale.

Si impegna affinché ci sia un buon scambio di informazioni ed una adeguata collaborazione tra i diversi Servizi Sociali della Comunità Comprensoriale e con i partner esterni.

Indirizzo:

Dott. Thomas Dusini
Direttore dei Servizi Sociali della
Comunità Comprensoriale Salto Sciliar
Campill Center, Via Innsbruck 29, 39100 Bolzano
Tel. 0471/31 94 00 - **Fax** 0471/31 94 01
e-mail: servizi.sociali@ccsaltosciliar.it
www.ccsaltosciliar.it

C) La responsabile della Comunità alloggio Scurcià

La Responsabile di Struttura si occupa della conduzione quotidiana della Struttura a lui affidata, svolgendo una molteplicità di compiti :

- organizza e coordina il lavoro nella Struttura, in base alle direttive, ai programmi e ai mezzi messi a disposizione dalla Provincia e dalla Comunità Comprensoriale;
- controlla il lavoro svolto dal punto di vista della qualità, dell'efficienza e della legittimità delle prestazioni erogate;
- dirige e coordina, promuove e sostiene, consiglia e sorveglia i collaboratori della struttura;
- stila le relazioni e i documenti necessari alla Direzione dei Servizi Sociali, in particolare quelli riguardanti l'ammissione e la dimissione degli utenti;
- è il referente per gli utenti ed i loro parenti;
- cura i rapporti con i responsabili e i rappresentanti degli altri Servizi e delle altre Strutture, delle Istituzioni e Organizzazioni, e dà il suo contributo per il coordinamento necessario di programmi e progetti comuni.

Indirizzo SRL:

Dott.ssa Irene Mahlkecht
Comunità alloggio Scurcià
Scurcià 48
39046 Ortisei

Tel. 0471/78 65 01 **Fax** 0471/78 14 96

e-mail: irene.mahlkecht@ccsaltosciliar.it

D) I Servizi Sociali della Comunità Comprensoriale di Salto Sciliar

Complessivamente la Comunità Comprensoriale di Salto Sciliar gestisce i seguenti Servizi Sociali di tipo residenziale, semiresidenziale e distrettuale:

Servizi distrettuali

(Assistenza economica sociale, Assistenza domiciliare, assistenza socio-pedagogica di base, infopoint):

Distretto sociale Salto-Sarentino-Renon

(per i comuni di: Meltina, S.Geneseio, Renon, Sarentino)
Indirizzo: 39100 Bolzano, Campill Center, Via Innsbruck 29
Tel. 0471/31 94 70 - **Fax** 0471/31 94 99
e-mail: distretto.saltosarentinorenon@ccsaltosciliar.it
Responsabile di Distretto: Dott.ssa Sara Mulser

Distretto sociale Val d'Ega Sciliar

(per i comuni di: Nova Ponente, Cornedo, Castelrotto (senza frazioni ladine), Tires, Fiè allo Sciliar, Nova Levante)
Indirizzo: 39053 Cardano, via Collepietra 3
Tel. 0471/36 52 44 - **Fax** 0471/36 56 16
e-mail: distretto.valdegasciliar@ccsaltosciliar.it
Responsabile di Distretto: Dott.ssa Julia Kremer

Distretto sociale Val Gardena

(per i comuni di: Ortisei, S.Cristina, Selva di Val Gardena e le frazioni ladine di Castelrotto)
Indirizzo: 39046 Ortisei, via J.B. Purger 16
Tel. 0471/79 80 15 - **Fax** 0471/79 86 69
e-mail: distretto.valgardena@ccsaltosciliar.it
Responsabile di Distretto: Dott.ssa Martina Comploi

Strutture diurne per persone in situazione di handicap:

	Indirizzi e contatto	Responsabile
Laboratorio protetto e centro diurno KIMM	39053 Cardano , Via Collepietra 4 Tel. 0471 / 36 08 15 Fax 0471 / 36 08 16 e-mail: laboratorio.cardano@ccsaltosciliar.it	Dott.ssa Isabell Pardeller
Laboratorio protetto Centro Ciechi	39100 Bolzano , Vicolo Bersaglio 36 Tel. 0471 / 27 18 42 Fax 0471 / 27 18 42 e-mail: laboratorio.centrociechi@ccsaltosciliar.it	Reinhard Unterkalmsteiner
Laboratorio protetto e centro diurno	39058 Sarentino , Zona Industriale 2 Tel. 0471 / 62 26 97 Fax 0471 / 62 26 97 e-mail: laboratorio.sarentino@ccsaltosciliar.it	Markus Kaspar
Laboratorio protetto e centro diurno Locia	39046 Ortisei , Via Roma 101 Tel. 0471 / 79 76 27 Fax 0471 / 78 94 48 e-mail: casa.locia@ccsaltosciliar.it	Erna Mussner
Cafè Surëdl,	39046 Ortisei , Via Roma 101 Tel. 0471 / 79 79 60 e-mail: cafe.suredl@ccsaltosciliar.it	Erna Mussner

Strutture diurne per persone alcol dipendenti:

	Indirizzi e contatto	Responsabile
Gruppo autonomo per persone alcol dipendenti	39053 Cardano , Via Collepiastra 4 Tel. 0471 / 36 08 15 Fax 0471 / 36 08 16 e-mail: laboratorio.cardano@ccsaltosciliar.it	Dott.ssa Isabell Pardeller
Gruppo autonomo per persone alcol dipendenti	39058 Sarentino , Zona Industriale 2 Tel. 0471 / 62 26 97 Fax 0471 / 62 26 97 e-mail: laboratorio.sarentino@ccsaltosciliar.it	Markus Kaspar

Strutture diurne per persone in situazione di malattia psichica:

	Indirizzi e contatto	Responsabile
Centro di Training Professionale	391003 Bolzano , Via Castel Weinegg 1/B Tel. 0471 / 27 16 69 Fax 0471 / 27 13 70 e-mail: centrotrainingprofessionale@ccsaltosciliar.it	Simone Carrer
Servizio di riabilitazione lavorativa S'Ancuntè	39046 Ortisei , Via Promeneda 2 Tel. 0471 / 79 67 46 Fax 0471 / 78 12 49 e-mail: laboratorio.sancunte@ccsaltosciliar.it	Dott.ssa. Irene Mahlknecht
Centro diurno S'Ancuntè	39046 Ortisei , Via Promeneda 2/H Tel. 0471 / 79 84 81 e-mail: centrodiurno.sancunte@ccsaltosciliar.it	Dott.ssa Irene Mahlknecht

Strutture abitative per persone in situazione di handicap:

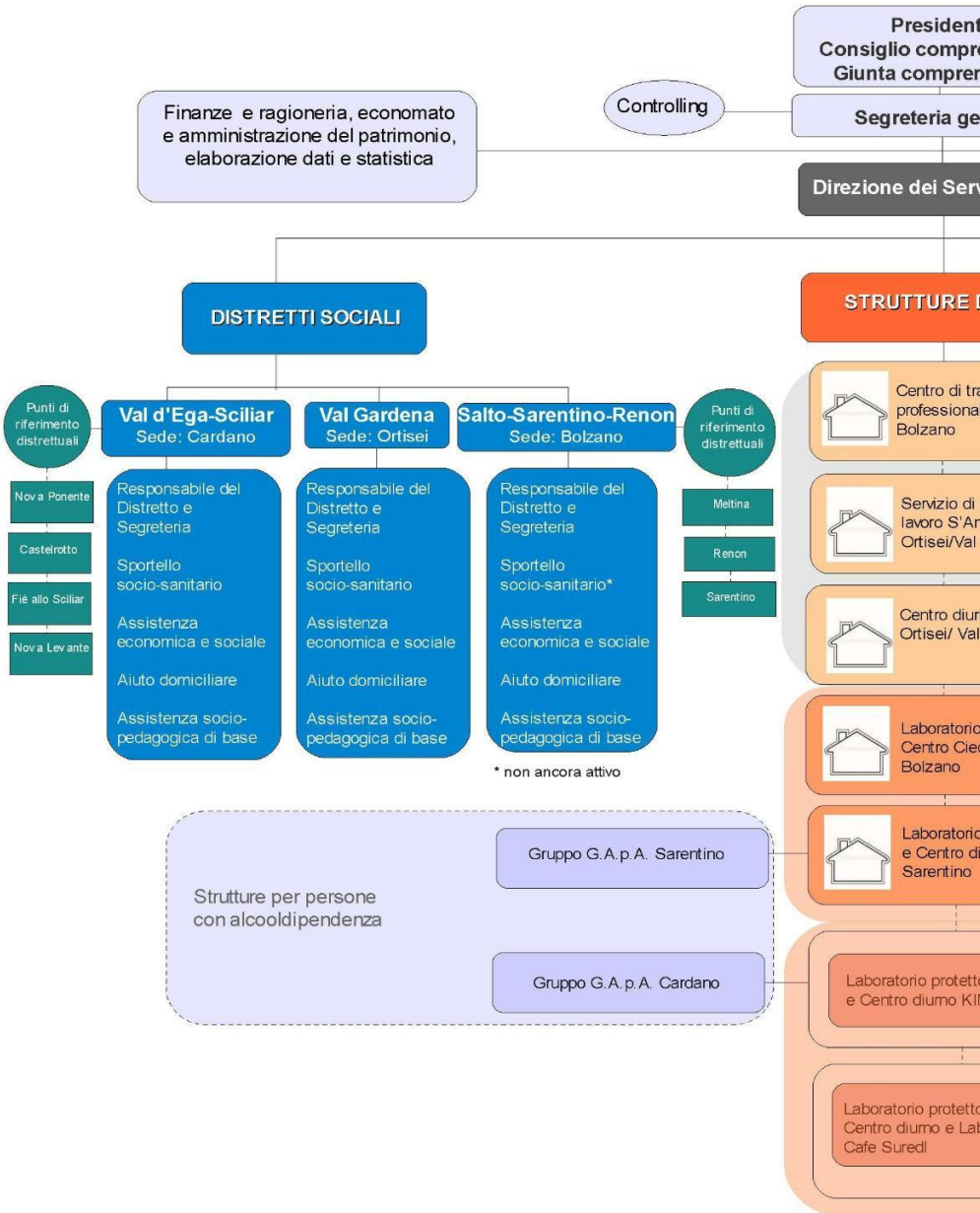
	Indirizzi e contatto	Responsabile
Comunità alloggio	39053 Cardano , Via Collepiera 5 Tel. 0471 / 36 08 08 Fax 0471 / 36 08 09 e-mail: comunitaalloggio.cardano@ccsaltosciliar.it	Dott.ssa Isabell Pardeller
Convitto Locia	39046 Ortisei , Via Roma 101 Tel. 0471 / 79 76 27 Fax 0471 / 78 94 48 e-mail: casa.locia@ccsaltosciliar.it	Erna Mussner

Strutture abitative per persone in situazione di malattia psichica:

	Indirizzi e contatto	Responsabile
Comunità alloggio Scurcià	39046 Ortisei , Via Scurcià 48 Tel. 0471 / 78 65 01 Fax 0471 / 78 14 96 e-mail: comunitaalloggio.scurcia@ccsaltosciliar.it	Dott.ssa Irene Mahlknecht

Strutture abitative per persone in situazione di handicap e malattia psichica:

	Indirizzi e contatto	Responsabile
Scuola abitativa Euroresidenz e miniappartamenti in via Mozart	39100 Bolzano , Viale Europa 172 Tel. 0471 / 93 21 82 Fax 0471 / 93 21 82 e-mail: euroresidenz@ccsaltosciliar.it	Antonello Cerrato
Comunità alloggio e miniappartamenti „Klösterle“	39058 Sarentino , Piazza Gries 10 Tel. 0471 / 62 01 19 Fax 0471 / 62 26 97 e-mail: laboratorio.sarentino@ccsaltosciliar.it	Markus Kaspar



Organigramma della Comunità Comprensoriale di Salto-Sciliar

e
ensoriale
nsoriale
nerale
vizi sociali

Ufficio amministrazione del personale e organizzazione, affari legali e contrattuali, nonché consulenza giuridico-amministrativa

DIURNE

ining
e

riabilitazione al
cuntè
Gardena

no S'Ancuntè
Gardena


protetto
chi

protetto
urno


o
MM


laboratorio riabilitativo

STRUTTURE ABITATIVE

 Comunità alloggio Scurcià Ortisei/Val Gardena


Strutture socio-psichiatriche

 Comunità alloggio Presule/Fiè

 Scuola abitativa Euroresidenz Bolzano

 Miniappartamenti Bolzano

Strutture per utenza mista

 Comunità alloggio e miniappartamenti "Klosterle" Sarentino

 Centro sociale Cardano

Comunità alloggio

Strutture per persone con handicap

 Casa Locia Ortisei/Val Gardena

Convitto



SEDE CENTRALE



STRUTTURE DIURNE



STRUTTURE ABITATIVE



DISTRETTI SOCIALI

oltre alle 3 sedi di distretto ci sono 7 punti di riferimento (qui non segnati) nei comuni di Meltina, Renon, Sarentino, Nova Ponente, Nova Levante, Fiè allo Sciliar e Castelrotto.



Laboratori
Centro diurno
G.A.p.A. Gru



Comunità alloggio
miniappartamenti
"Klösterle"



Centro di Training
Professionale



Laboratorio
Centro Ciechi

Campill Center



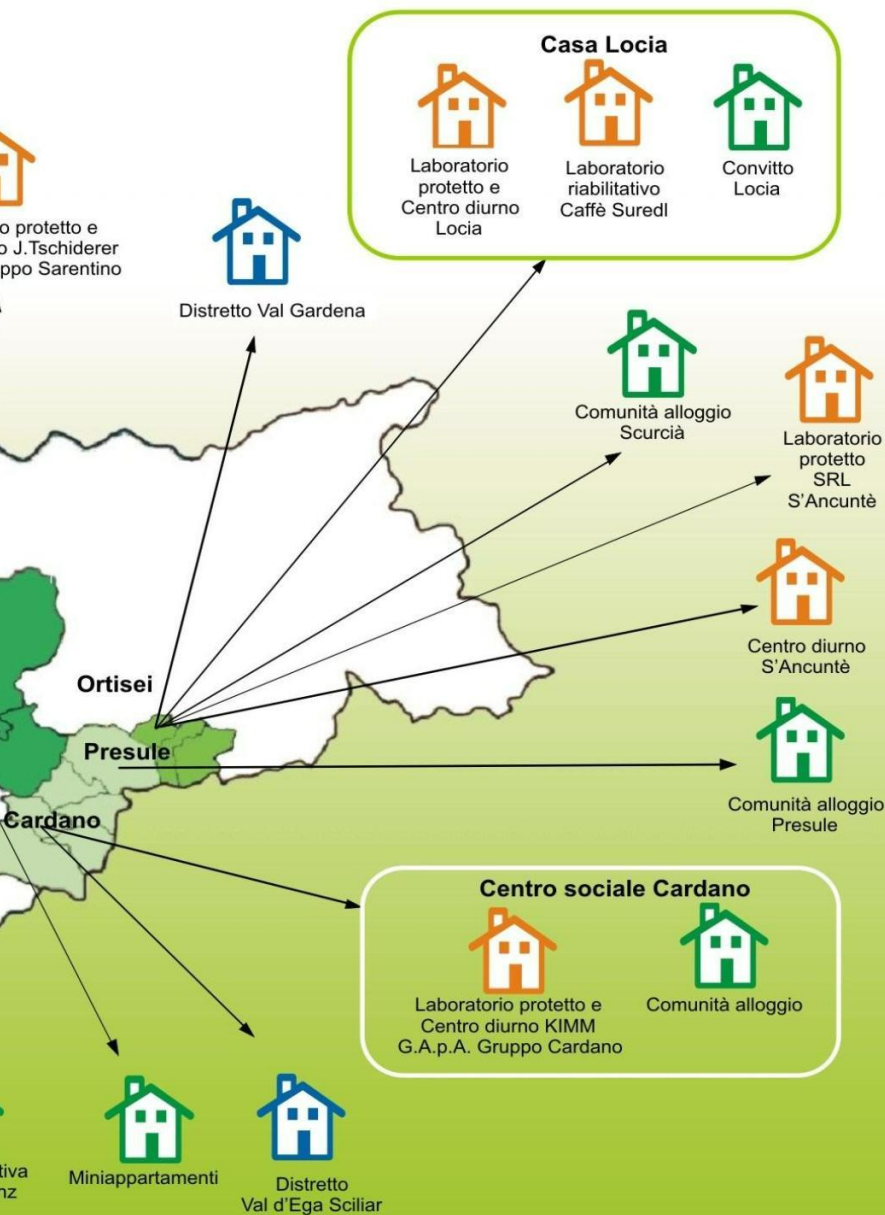
Distretto
Salto-Sarentino-Renon



Sede principale
Comunità Comprensoriale
Salto Sciliar



Scuola abitata
Euroresidenziale





Bezirksgemeinschaft Salten - Schlern
Comunità comprensoriale di Salto - Sciliar
Cumunità raion Salten - Sciliar