




Bezirksgemeinschaft Salten - Schlern  
Comunità comprensoriale di Salto - Sciliar  
Cumunità raion Salten - Sciliar



**Carta dei servizi**  
**Servizio di riabilitazione al lavoro**  
**e**  
**Centro diurno**  
**S'ANCUNTÈ**

**Editore:**

Comunità Comprensoriale di Salto-Sciliar  
Direzione dei Servizi Sociali  
Campill Center, Via Innsbruck 29 39100 Bolzano  
Tel: 0471/319400 Fax 0471/319401  
e-mail: [servizisociali@ccsaltosciliar.it](mailto:servizisociali@ccsaltosciliar.it)  
Internet: [www.ccsaltosciliar.it](http://www.ccsaltosciliar.it)

Coordinamento e redazione:  
Direzione dei Servizi Sociali e della Struttura

Grafica, layout e stampa:  
Centro di Training Professionale  
Via Castel Weinegg, 1/B 39100 Bolzano  
Tel. 0471/271669 Fax 0471/271370  
e-mail: [centrotrainingprofessionale.bz@ccsaltosciliar.it](mailto:centrotrainingprofessionale.bz@ccsaltosciliar.it)

Edito nel mese di ottobre 2011, rielaborato gennaio 2023

Tutti i termini relativi a persone contenuti in questa carta dei servizi come ad esempio utente, collaboratore..... si riferiscono a donne e uomini allo stesso modo.

## Indice

<b>Introduzione</b>	<b>5</b>
<b>Obiettivi della Carta dei Servizi</b>	<b>6</b>
<b>Il Servizio di riabilitazione al lavoro e Centro diurno Sancuntè</b>	<b>7</b>
Definizioni/destinatari	
Mission	
I nostri valori e i nostri principi	
Offerte e prestazioni	
Descrizione della struttura	
Capienza massima	
Orari di apertura e assistenza	
L'equipè	
Rapporto personale/utenti	
Collaborazione con servizi esterni	
Collaborazione con i parenti	
Compartecipazione e accordi con gli utenti	
Sussidio mensile	
Sondaggio di soddisfazione	
<b>Modalità di accesso/procedimento di ammissione</b>	<b>15</b>
<b>Compartecipazione ai costi</b>	<b>16</b>
<b>Diritti degli utenti</b>	<b>17</b>
Diritto all'informazione	
Diritto al rispetto della propria dignità personale	
Diritto ad un trattamento equo ed individualizzato	
Diritto alla partecipazione	
Diritto alla privacy	
Diritto alla trasparenza	
Diritto di accesso alla documentazione	
Diritto di proposta e reclami	
<b>Doveri degli utenti</b>	<b>19</b>
Sostegno alla comunità	
Rispetto degli accordi	
Rispetto dell'obbligo di pagamento	

<b>Alcune informazioni utili su:</b>	<b>20</b>
La Comunità Comprensoriale Salto-Sciliar	
La Direzione dei Servizi Sociali	
Il responsabile del Servizio di riabilitazione al lavoro e Centro diurno Sancuntè	
I Servizi Sociali della Comunità Comprensoriale di Salto Sciliar	
<b>Dove siamo e come arrivare a noi</b>	<b>29</b>
<b>Organigramma della Comunità Comprensoriale di Salto Sciliar</b>	<b>30</b>
<b>Mappa dei Servizi sociali</b>	<b>32</b>

## Introduzione

Siamo lieti di poter presentare la Carta dei Servizi del Servizio di riabilitazione lavorativa e Centro diurno Sancuntè.

L'elaborazione della Carta dei Servizi per ogni singola struttura diurna ed abitativa della Comunità Comprensoriale di Salto-Sciliar rappresenta un altro passo importante nel far conoscere la nostra offerta di servizi attraverso un'informazione mirata e quindi nel poter venire incontro sempre meglio alle esigenze ed aspettative dei singoli cittadini.

Questa Carta dei Servizi costituisce inoltre un impegno concreto ad impostare le nostre offerte di servizi in conformità ai principi, alle procedure ed ai criteri di qualità e di quantità qui descritte.

La Comunità Comprensoriale di Salto-Sciliar, quale offerente di servizi sociali, stipula per mezzo della presente pubblicazione, con i singoli cittadini e le singole cittadine quali utenti di questi servizi, un contratto definito con chiarezza. Questo contratto prevede infatti diritti ed obblighi sia per l'offerente che per l'utente.

Speriamo in questo modo di aver compiuto un altro passo in avanti nel cammino verso una maggiore trasparenza ed un'avvicinamento ai cittadini ed ai loro bisogni e siamo lieti dell'eventuale collaborazione.

Il direttore dei Servizi sociali  
della CC Salto-Sciliar

Dr. Thomas Dusini

Il presidente  
della CC Salto-Sciliar

Albin Kofler

## Obiettivi della Carta:

La Carta dei servizi del Servizio di riabilitazione lavorativa e Centro diurno Sancuntè

- **informa** sulle prestazioni erogate da questa Struttura sociale della Comunità Comprensoriale Salto Sciliar
- **indica** ai cittadini i loro diritti e i loro doveri nel caso di fruizione del servizio
- **descrive** i presupposti d'accesso e i procedimenti di ammissione, la durata, la tipologia e la qualità dei servizi offerti
- **obbliga** la Comunità Comprensoriale Salto Sciliar a garantire il mantenimento della qualità dei servizi qui descritta
- **offre** ai cittadini la possibilità di intervenire sulla qualità delle prestazioni erogate, tramite osservazioni critiche e proposte di miglioramento
- **indica** ai cittadini la possibilità ed il percorso per effettuare reclami sulla qualità dei servizi offerti

## Il Servizio di Riabilitazione al lavoro e Centro Diurno Sancuntè

### Definizioni/destinatari

Il **Servizio di riabilitazione al lavoro „Laboratorio S'Ancuntè“** a Castelrotto-Oltretorrente / Val Gardena è una struttura socio- riabilitativa della Comunità Comprensoriale di Salto- Sciliar per persone con disagio psichico . Il servizio si rivolge alle persone, che a causa del loro disagio non sono (ancora) in grado di svolgere un'attività lavorativa sul libero mercato del lavoro.

Il **Centro diurno S'Ancuntè** è un'altra struttura semiresidenziale per la riabilitazione sociopsichiatrica. È indirizzato a persone che non sono ancora o non sono più in grado di svolgere un lavoro o una occupazione in un ambiente protetto (quale per esempio il Servizio di riabilitazione al lavoro „Laboratorio S'Ancuntè“ ).

### Mission

L'obiettivo principale del **Laboratorio S'Ancuntè** consiste nell'offerta di posti di lavoro protetti. Tramite il lavoro e le varie attività cerchiamo di trasmettere un certo grado di autonomia sociale, attraverso la quale gli utenti possono essere reintegrati nel libero mercato del lavoro oppure se ciò non fosse possibile possano rimanere in un ambiente di lavoro protetto adeguato alla loro dignità e alle loro capacità. L'ambiente protetto offre la possibilità di (re-)imparare le virtù lavorative di base, l'esercitazione di una strutturazione diurna, l'assistenza nella gestione della propria malattia, l'incremento dell' autonomia personale e l'integrazione sociale.

Gli obiettivi del **Centro diurno** comprendono la possibilità di strutturare la giornata e la settimana, di mantenere ed

incrementare le capacità e risorse individuali, di promuovere l'indipendenza personale e di aumentare la possibilità e la preparazione per una integrazione sociale.

### **I nostri valori e i nostri principi**

Il nostro lavoro e la nostra relazione con gli utenti sono caratterizzati dai seguenti valori e principi:

- Favoriamo lo sviluppo delle capacità e delle risorse individuali nel miglior modo possibile
- Rispettiamo l' individualità dei nostri utenti
- Ci indirizziamo soprattutto verso l' obiettivo del „aiuto al auto-aiuto“
- Coltiviamo dei rapporti caratterizzati da reciproco rispetto
- Ci atteniamo agli accordi e alle regole di convivenza comuni
- Ci impegniamo ad offrire un clima lavorativo armonico e piacevole
- Favoriamo il diritto di parola degli utenti nella elaborazione dei programmi riabilitativi e lavorativi in laboratorio e del programma mensile al centro diurno



## Offerte e prestazioni

Il **laboratorio S'Ancuntè** offre:

- Possibilità di lavoro e occupazione per adulti con una disagio psichico
- Assistenza professionale in ambito sociale e artigianale tramite programmi riabilitativi, offerte di lavoro e consulenza
- Coinvolgimento e diritto di parola degli utenti
- Integrazione sociale tramite pubbliche relazioni e collaborazione con altri servizi e istituzioni
- Collaborazione e sgravio della famiglia
- Premio sussidio mensile

Le offerte del laboratorio riguardano l' artigianato, il settore artistico e il settore terziario, nonché l'ambito cucina:

- Rilegatura e restauro di libri antichi
- Laboratorio d'arte/ artigianato artistico
- Servizio Bar
- Diversi servizi in e fuori struttura anche per ditte esterne, produzione in serie, di prodotti per l'apicoltura, ecc. .
- Cucina (preparazione giornaliera del pranzo per gli utenti del laboratorio S'Ancuntè e dei collaboratori con tutte le attività connesse quali per esempio la spesa, la pulizia, ecc.)

Il **centro diurno** è principalmente orientato alle offerte di tempo libero ed il settore creativo-artistico. Inoltre si allenano e si contengono le competenze pratiche utili alla vita di tutti i giorni.

Il programma del Centro diurno include:

- Occupazione creativa come il disegno e la pittura
- Offerte culturali come visite al museo o iniziative musicali
- Attività di tempo libero come passeggiate e gite
- Possibilità di attività sportive come i birilli, calcetto e ginnastica

- Lavori casalinghi come spesa, cucinare, lavare i piatti,...

Il **Punto di incontro** è un'offerta a bassa soglia che offre agli utenti del laboratorio e del centro diurno ma anche a persone con disagio psichico esterne, di usufruire una volta la settimana della possibilità di trovarsi, discutere, fare attività di tempo libero assieme e nel caso di bisogno di avere una consulenza personale.

## Descrizione della struttura

Dal 2003 il **laboratorio S'Ancuntè** è situato a Castelrotto / Oltretorrente, Via Promeneda 2/B.

Il laboratorio è composto da due stanze da lavoro (una per rilegatura, una per altre attività), una stanza ricreativa, una cucina, due bagni, un ufficio e un corridoio spazioso.

In tutto dispone di uno spazio di 172 m<sup>2</sup>.

Dal 2009 il **Centro diurno** si trova a Ortisei/ Oltretorrente, Via Promeneda 2/H. Il Centro è composto di una sala occupazionale, una cucina, una stanza ricreativa (con TV), due bagni e un ufficio.

In tutto dispone di uno spazio di 110 m<sup>2</sup>.

Dal 2023 il **Punto di incontro** viene svolto nel Bar della Casa di riposo, in Via Johann Baptist Purger, 12 a Ortisei.

Il centro del paese e la fermata dell'autobus sono raggiungibili da entrambe le strutture e anche dal a piedi in 3 minuti.

## Capienza massima

Il **laboratorio S'Ancuntè** offre 10 posti di lavoro e di occupazione.

Il **Centro diurno S'Ancuntè** predispone di 7 posti.

Il **Punto di incontro** non ha limite di posti.

Alle strutture accedono in primo luogo persone residenti nel territorio del Comprensorio sanitario di Bolzano. Nel caso in cui vi fossero dei posti liberi possono essere ammesse anche persone residenti in altri comprensori.

## Orari di apertura e assistenza

Il **laboratorio S'Ancuntè** è aperto dal lunedì al giovedì dalle ore 8.30 alle ore 15.30 e il venerdì dalle ore 8.30 alle ore 13.30.

Il laboratorio è aperto per almeno 225 giorni all' anno. Il calendario di attività viene redatto ogni anno e approvato dalla giunta con un' apposta delibera. Sono previste 2 settimane di chiusura all'anno (Natale e estate).

Il **centro diurno** è aperto per almeno 225 giorni all' anno. Il calendario di attività viene redatto ogni anno e approvato dalla giunta con un' apposta delibera. Sono previste 2 settimane di chiusura all'anno (Natale e estate).

Il **punto di incontro** viene offerto una volta alla settimana dalle ore 13.30 alle ore 16.30.

## L'equipè

L'equipè del laboratorio e del centro diurno è composta da 4 unità di personale al 100% e una responsabile part time. Una volta alla settimana viene tenuta una riunione d'equipè dedicata a diversi temi (discussione della situazione dei singoli utenti, strutturazione della settimana, realizzazione dei programmi individuali o organizzazione di progetti di vario genere).

Ad ogni utente viene assegnato un operatore di riferimento. Questo elabora, attua e verifica insieme all'utente il programma riabilitativo individuale. Sia gli operatori che anche la responsabile della struttura sono a disposizione di tutti gli utenti.

L'equipè collabora strettamente con la direzione dei servizi sociali. La pianificazione dei programmi individuali avviene in

accordo con il Centro di salute mentale (CSM) del comprensorio sanitario di Bolzano.

Inoltre l'equipè può, in caso di bisogno avvalersi dell'sostegno da parte di un supervisore esterno.

I collaboratori si aggiornano in continuazione sui vari aspetti (artigianali e pedagogici) del lavoro.

### **Rapporto personale/clienti**

Il rapporto personale di assistenza/clienti nel laboratorio S'Ancuntè è di un operatore ogni 3 clienti (esclusa responsabile struttura).

Nel **Centro diurno** tale rapporto è di un operatore/una operatrice per 4 utenti (esclusa responsabile struttura).

### **Collaborazione con servizi esterni**

#### **Centro di Salute Mentale (CSM):**

L'equipè collabora soprattutto con il Centro di Salute Mentale. La cornice e i contenuti di questa collaborazione sono regolati da un accordo tra Servizi Sociali della Comunità Comprensoriale di Salto-Sciliar e il reparto psichiatria dell'azienda sanitaria dell'Alto Adige, comprensorio di Bolzano.

In base a questo accordo il CSM

- garantisce l'assistenza medica specialistica degli utenti del laboratorio e del centro diurno,
- rilascia le perizie per le ammissioni e dimissioni
- è responsabile degli interventi terapeutici ed anche dell'accordo di questi con gli interventi riabilitativi.

Tra il CSM e l'equipe vengono regolarmente effettuate riunioni; sussiste un continuo contatto e scambio per e nell'interesse di tutte le persone accompagnate nel nostro servizio.

### Altri servizi:

La collaborazione con eventuali altri servizi è condizionata dai programmi riabilitativi individuali e i bisogni degli utenti. Per il laboratorio ciò significa una collaborazione con uffici e servizi nell'ambito della integrazione lavorativa, nonché comunità alloggio e distretti sociali.

### Associazioni e federazioni:

Vengono coltivati vari contatti con le associazioni nell'ambito del tempo libero, siccome è anche un campo d'azione importante del centro diurno. I programmi vengono accordati soprattutto con l'associazione „Deberiëda“, ma anche con „Il nostro spazio“ e l'associazione parenti ed amici di malati psichici e sporadicamente si organizzano attività insieme.

### Collaborazione con i parenti

La collaborazione con i parenti si regola secondo i bisogni e desideri degli utenti. Di conseguenza i contatti possono limitarsi a sporadici colloqui oppure consistere in periodici colloqui o addirittura (a seconda del caso) prevedere una collaborazione attiva dei parenti nella pianificazione e la messa in atto dei programmi riabilitativi. Piccole feste sono una possibilità di incontro informale e piacevole.

### Compartecipazione e accordi con gli utenti

Il lavoro in **laboratorio** è concepito in tal modo che gli utenti possano svolgerlo con la maggiore autonomia possibile. Gli utenti sono coinvolti sia nella produzione di articoli che nella preparazione dei pranzi. L'equipe coinvolge i singoli utenti attivamente nel loro percorso riabilitativo. A questo scopo tutti gli obiettivi e interventi vengono concordati con l'utente stesso e formulati assieme a lui. Con la propria firma l'utente dichiara il suo

consenso e la volontà di partecipare all'attuazione del programma riabilitativo.

Al **Centro diurno** si tiene conto delle proposte degli utenti in merito alla pianificazione del programma mensile. Agli utenti viene richiesto esplicitamente di contribuire attivamente alla realizzazione dei programmi mensili.

### **Sussidio mensile**

Per l'attività che svolgono nel **laboratorio S'Ancunè**, gli utenti percepiscono un sussidio mensile individuale. Si tratta di uno strumento pedagogico, e nella determinazione dell'ammontare del sussidio si tiene conto di criteri quali per esempio la puntualità, l'atteggiamento lavorativo e l'igiene al lavoro.

L'importo massimo è stabilito tramite delibera provinciale.

Per il **Centro diurno** non è prevista la concessione di un sussidio mensile.

### **Sondaggio di soddisfazione**

La soddisfazione degli utenti riguardo l'offerta assistenziale e pedagogica viene rilevata periodicamente tramite appositi questionari e colloqui individuali.

## Modalità di accesso/ procedimento di ammissione

Il procedimento di ammissione alle strutture della Comunità Comprensoriale di Salto-Sciliar è regolamentata con deliberazione del Consiglio Comprensoriale. **L'ammissione** alla struttura avviene sulla base di una richiesta scritta, indirizzata dall'utente interessato o da un suo parente alla Direzione dei Servizi Sociali, via Innsbruck 29, Bolzano.

Le domande di ammissione alle strutture della Comunità Comprensoriale di Salto Sciliar si possono ricevere presso la Direzione dei servizi sociali della Comunità Comprensoriale o nelle singole strutture e distretti sociali della Comunità Comprensoriale. È anche possibile scaricare la domanda di ammissione dal sito internet della Comunità Comprensoriale di Salto Sciliar ([www.ccsaltosciliar.it](http://www.ccsaltosciliar.it))

I cittadini che risiedono in un Comune che non fa parte del territorio di competenza della Comunità Comprensoriale di Salto Sciliar devono presentare domanda anche presso il proprio ente sociale territorialmente competente.

La domanda di ammissione compilata e firmata può essere consegnata o alla Direzione dei Servizi Sociali o alla struttura scelta.

I colloqui e i chiarimenti necessari per l'ammissione vengono effettuati di regola dal responsabile di struttura competente.

Dopo la valutazione della richiesta e tenuto conto del parere obbligatorio del Servizio Sanitario competente (Centro di Salute Mentale) nonché di tutte le altre informazioni utili allo scopo, il Direttore dei Servizi Sociali dispone l'ammissione o la non ammissione o, in caso non vi siano posti disponibili nella struttura, l'iscrizione nelle liste d'attesa, specificandone la motivazione. La decisione riguardante l'ammissione e la



relativa motivazione verranno prontamente comunicati per iscritto al richiedente ed ai servizi collaboranti.

La graduatoria della lista d'attesa è determinata dalla data della presentazione della domanda, ossia dal numero di protocollo, nonché da altri criteri esplicitamente regolamentati.

**Le dimissioni** dalla struttura avvengono di regola alla fine del periodo stabilito, oppure su decisione volontaria dell'utente di porre fine anzi tempo alla sua permanenza nella struttura. In casi particolari e ben definiti la Direzione dei Servizi Sociali può decidere anche di sua iniziativa le dimissioni dalla struttura.

La dimissione dalla struttura e la sua motivazione vengono comunicati per iscritto dal Direttore dei Servizi Sociali all'interessato ed ai servizi collaboranti.

## **Compartecipazione ai costi**

Con Legge Provinciale n. 9 del 12 ottobre 2007 "Interventi per l'assistenza alle persone non autosufficienti" con il 1 luglio 2008 è stato introdotto l'assegno di cura.

Inoltre il Decreto del Presidente della Giunta Provinciale Nr. 30 del 11.08.2000 e successive modifiche regola la compartecipazione finanziaria alla copertura dei costi del servizio.

Informazioni più dettagliate sull'entità nonché sulle modalità di calcolo e di pagamento della compartecipazione tariffaria vengono fornite dalla Direzione dei Servizi Sociali, presso i Distretti sociali ed i responsabili di struttura.

## Diritti dei clienti

### **Diritto all'informazione:**

i cittadini hanno il diritto di ricevere informazioni complete e comprensibili sulla qualità e sulle modalità di erogazione delle prestazioni offerte dai singoli servizi, sui criteri di accesso e di utilizzo, nonché sull' eventuale obbligo di partecipazioni ai costi.

### **Diritto al rispetto della propria dignità personale:**

i cittadini che si rivolgono ai nostri servizi hanno il diritto di ricevere un trattamento che tuteli la propria dignità personale

### **Diritto ad un trattamento equo ed individualizzato:**

tutti gli utenti del servizio hanno il diritto allo stesso trattamento in situazioni di bisogno uguali, senza privilegi o discriminazioni. Hanno altresì il diritto di un'elaborazione e la gestione individualizzata del proprio programma di assistenza e sostegno, che tiene conto delle loro capacità e dei loro bisogni specifici.

### **Diritto alla partecipazione:**

gli utenti dei nostri servizi hanno sin dall'inizio il diritto di essere coinvolti e di partecipare alle decisioni che riguardano la pianificazione, lo svolgimento e la valutazione del proprio programma di assistenza e sostegno, e sul coinvolgimento di altri servizi ed operatori. Nell'ambito delle direttive e dei regolamenti esistenti, nonché degli organi di compartecipazione previsti (comitato di struttura ecc.) gli utenti ed in determinati casi i loro parenti ed/o le associazioni di rappresentanza e tutela dei loro interessi, hanno anche il diritto ad esprimersi in merito alle linee e obiettivi generali dei nostri servizi ed a contribuire all'elaborazione degli stessi.

### **Diritto alla Privacy:**

gli utenti delle nostre strutture hanno il diritto che i loro dati personali vengano trattati in modo riservato e responsabile, in ottemperanza alla normativa vigente in materia di privacy.

### **Diritto alla trasparenza:**

gli utenti dei nostri servizi hanno il diritto di essere informati sulle procedure e le modalità di decisione, riguardanti la propria persona.

### **Diritto di accesso alla documentazione:**

gli utenti dei nostri Servizi hanno il diritto, nell'ambito della normativa vigente, di accedere alla documentazione ufficiale riguardante la loro persona o di richiederne copia.

### **Diritto di proposta e reclami:**

le persone che usufruiscono dei nostri servizi hanno il diritto di esprimere proposte di miglioramento o reclami in merito alla qualità dei servizi offerti. Questo è possibile sia oralmente, in colloquio diretto o telefonico, che per iscritto, per posta, fax o E-mail, firmati o in forma anonima. Persone di riferimento per eventuali reclami sono gli operatori o il responsabile della struttura, il Direttore dei Servizi Sociali o il Presidente della Comunità Comprensoriale.

Contro decisioni formali della Comunità Comprensoriale di Salto- Sciliar è possibile fare ricorso entro 30 giorni presso la Sezione Ricorsi della Consulta provinciale dell'assistenza sociale, Palazzo 12, via Canonico Michael Gamper 1, 39100 Bolzano, Tel. 0471 418259 o 0471 418260, Fax 0471 418269.

## Doveri degli utenti

### **Sostegno alla comunità:**

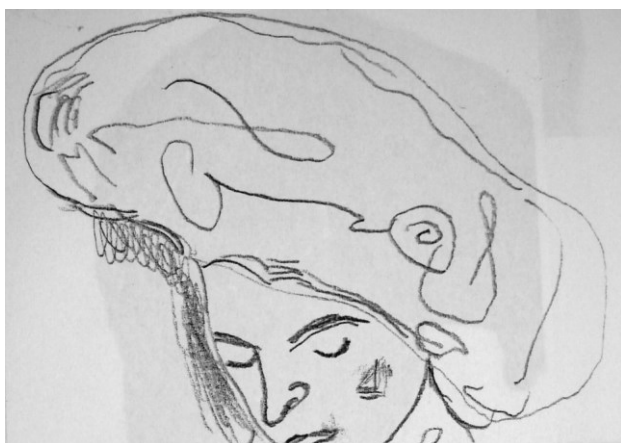
gli utenti dei nostri Servizi sono tenuti a mantenere un comportamento cortese, corretto e tollerante sia nei confronti degli altri utenti che nei confronti degli operatori del servizio e sono tenuti a collaborare in modo costruttivo.

### **Rispetto degli accordi:**

gli utenti sono tenuti a rispettare sia gli accordi presi verbalmente e per iscritto, che il regolamento interno del servizio.

### **Rispetto dell'obbligo di pagamento:**

gli importi eventualmente dovuti per la compartecipazione alla retta della struttura e per altri costi di gestione, per i quali è prevista una compartecipazione, sono da versare dagli utenti nei tempi stabiliti.



## Alcune informazioni utili su:

### A) La Comunità Comprensoriale di Salto Sciliar

La Comunità Comprensoriale Salto Sciliar è l'Ente gestore responsabile del Servizio di riabilitazione lavorativa e Centro diurno Sancuntè e di una serie di altri Servizi Sociali (vedi pag. 24). La gestione di questi servizi le è stata trasferita dalla Giunta Provinciale e dai Comuni associati in ottemperanza alla Legge Provinciale N° 13/91.

Gli organi direttivi politici della Comunità Comprensoriale sono: il Presidente, la Giunta Comprensoriale ed il Consiglio Comprensoriale.

Il funzionario più alto di grado è il Segretario generale.

I comuni associati della Comunità Comprensoriale Salto Sciliar sono:



### Indirizzo:

Albin Kofler

Presidente della Comunità Comprensoriale Salto Sciliar  
Campill Center, Via Innsbruck 29, 39100 Bolzano

**Tel.** 0471/31 94 00 - **Fax** 0471/31 94 01

**e-mail:** [info@ccsaltosciliar.it](mailto:info@ccsaltosciliar.it)

[www.ccsaltosciliar.it](http://www.ccsaltosciliar.it)

## **B) La Direzione dei Servizi Sociali**

Il Direttore dei Servizi Sociali dirige e coordina i Servizi Sociali della Comunità Comprensoriale di Salto Sciliar ed è responsabile del loro buon funzionamento.

In base ai programmi previsti e ai mezzi messi a disposizione, il Direttore dei Servizi Sociali, in collaborazione con i Conduttori di Struttura e dei Distretti, determina gli obiettivi delle attività dei singoli Servizi e delle Strutture Sociali, pianifica e coordina la loro realizzazione e valuta i risultati raggiunti.

Programma e controlla il fabbisogno e la messa a disposizione di personale, nonché la distribuzione e l'utilizzo delle risorse finanziarie nei Servizi e nelle Strutture Sociali della Comunità Comprensoriale.

Dispone l'ammissione e la dimissione degli utenti/clienti nelle Strutture Sociali diurne ed abitative della Comunità Comprensoriale.

Si impegna affinché ci sia un buon scambio di informazioni ed una adeguata collaborazione tra i diversi Servizi Sociali della Comunità Comprensoriale e con i partner esterni.

### **Indirizzo:**

Dott. Thomas Dusini  
Direttore dei Servizi Sociali della  
Comunità Comprensoriale Salto Sciliar  
Campill Center, Via Innsbruck 29, 39100 Bolzano  
**Tel.** 0471/31 94 00 - **Fax** 0471/31 94 01  
**e-mail:** [servizi.sociali@ccsaltosciliar.it](mailto:servizi.sociali@ccsaltosciliar.it)  
[www.ccsaltosciliar.it](http://www.ccsaltosciliar.it)

## **C) La responsabile del Servizio di riabilitazione al lavoro e Centro diurno Sancuntè**

La Responsabile di Struttura si occupa della conduzione quotidiana della Struttura a lui affidata, svolgendo una molteplicità di compiti :

- organizza e coordina il lavoro nella Struttura, in base alle direttive, ai programmi e ai mezzi messi a disposizione dalla Provincia e dalla Comunità Comprensoriale;
- controlla il lavoro svolto dal punto di vista della qualità, dell'efficienza e della legittimità delle prestazioni erogate;
- dirige e coordina, promuove e sostiene, consiglia e sorveglia i collaboratori della struttura;
- stila le relazioni e i documenti necessari alla Direzione dei Servizi Sociali, in particolare quelli riguardanti l'ammissione e la dimissione degli utenti;
- è il referente per gli utenti ed i loro parenti;
- cura i rapporti con i responsabili e i rappresentanti degli altri Servizi e delle altre Strutture, delle Istituzioni e Organizzazioni, e dà il suo contributo per il coordinamento necessario di programmi e progetti comuni.

### **Indirizzo SRL:**

Dott.ssa Irene Mahlknecht

### **Servizio di riabilitazione al lavoro S'Ancuntè**

Via Promeneda 2/B

39040

Castelrotto/Oltretorrente

Val Gardena

**Tel.** 0471/79 67 46    **Fax** 0471/78 12 49

**e-mail:** irene.mahlknecht@ccsaltosciliar.it

**Indirizzo CD:**

Dott.ssa Irene Mahlkecht

**Centro diurno S'Ancunè**

Via Promeneda 2/H

39040 Castelrotto/Oltretorrente Val Gardena

**Tel. 0471/79 84 81 Fax 0471/798481**

**e-mail: [irene.mahlkecht@ccsaltosciliar.it](mailto:irene.mahlkecht@ccsaltosciliar.it)**





## **D) I Servizi Sociali della Comunità Comprensoriale di Salto Sciliar**

Complessivamente la Comunità Comprensoriale di Salto Sciliar gestisce i seguenti Servizi Sociali di tipo residenziale, semiresidenziale e distrettuale:

### **Servizi distrettuali**

*(Assistenza economica sociale, Assistenza domiciliare, assistenza socio-pedagogica di base, infopoint):*

#### **Distretto sociale Salto-Sarentino-Renon**

(per i comuni di: Meltina, S.Geneseio, Renon, Sarentino)  
Indirizzo: 39100 Bolzano, Campill Center, Via Innsbruck 29  
**Tel.** 0471/31 94 70 - **Fax** 0471/31 94 99  
**e-mail:** distretto.saltosarentinorenon@ccsaltosciliar.it  
Responsabile di Distretto: Sara Mulser

#### **Distretto sociale Val d'Ega Sciliar**

(per i comuni di: Nova Ponente, Cornedo, Castelrotto (senza frazioni ladine), Tires, Fiè allo Sciliar, Nova Levante)  
Indirizzo: 39053 Cardano, via Collepietra 3  
**Tel.** 0471/36 52 44 - **Fax** 0471/36 56 16  
**e-mail:** distretto.valdegasciliar@ccsaltosciliar.it  
Responsabile di Distretto: Julia Kremer

#### **Distretto sociale Val Gardena**

(per i comuni di: Ortisei, S.Cristina, Selva di Val Gardena e le frazioni ladine di Castelrotto)  
Indirizzo: 39046 Ortisei, via J.B. Purger 16  
**Tel.** 0471/79 80 15 - **Fax** 0471/79 86 69  
**e-mail:** distretto.valgardena@ccsaltosciliar.it  
Responsabile di Distretto: Martina Comploi

## Strutture diurne per persone in situazione di handicap:

	<b>Indirizzi e contatto</b>	<b>Responsabile</b>
<b>Laboratorio protetto e centro diurno KIMM</b>	39053 <b>Cardano</b> , Via Collepiastra 4 <b>Tel.</b> 0471 / 36 08 15 <b>Fax</b> 0471 / 36 08 16  <b>e-mail:</b> laboratorio.cardano@ccsaltosciliar.it	Isabell Pardeller
<b>Laboratorio protetto Centro Ciechi</b>	39100 <b>Bolzano</b> , Vicolo Bersaglio 36 <b>Tel.</b> 0471 / 27 18 42 <b>Fax</b> 0471 / 27 18 42  <b>e-mail:</b> laboratorio.centrociechi@ccsaltosciliar.it	Reinhard Unterkalmsteiner
<b>Laboratorio protetto e centro diurno</b>	39058 <b>Sarentino</b> , Zona Industriale 2 <b>Tel.</b> 0471 / 62 26 97 <b>Fax</b> 0471 / 62 26 97  <b>e-mail:</b> laboratorio.sarentino@ccsaltosciliar.it	Markus Kaspar
<b>Laboratorio protetto e centro diurno Locia</b>	39046 <b>Ortisei</b> , Via Roma 101 <b>Tel.</b> 0471 / 79 76 27 <b>Fax</b> 0471 / 78 94 48  <b>e-mail:</b> casa.locia@ccsaltosciliar.it	Erna Mussner
<b>Cafè Surèdl,</b>	39046 <b>Ortisei</b> , Via Roma 101 <b>Tel.</b> 0471 / 79 79 60  <b>e-mail:</b> cafe.suredl@ccsaltosciliar.it	Erna Mussner

## Strutture diurne per persone alcol dipendenti:

	<b>Indirizzi e contatto</b>	<b>Responsabile</b>
<b>Gruppo autonomo per persone alcol dipendenti</b>	39053 <b>Cardano</b> , Via Collepiastra 4 <b>Tel.</b> 0471 / 36 08 15 <b>Fax</b> 0471 / 36 08 16  <b>e-mail:</b> laboratorio.cardano@ccsaltosciliar.it	Isabell Pardeller
<b>Gruppo autonomo per persone alcol dipendenti</b>	39058 <b>Sarentino</b> , Zona Industriale 2 <b>Tel.</b> 0471 / 62 26 97 <b>Fax</b> 0471 / 62 26 97  <b>e-mail:</b> laboratorio.sarentino@ccsaltosciliar.it	Markus Kaspar

## Strutture diurne per persone in situazione di malattia psichica:

	<b>Indirizzi e contatto</b>	<b>Responsabile</b>
<b>Centro di Training Professionale</b>	391003 <b>Bolzano</b> , Via Castel Weinegg 1/B <b>Tel.</b> 0471 / 27 16 69 <b>Fax</b> 0471 / 27 13 70  <b>e-mail:</b> centrotrainingprofessionale@ccsaltosciliar.it	Simone Carrer
<b>Servizio di riabilitazione lavorativa S'Ancuntè</b>	39046 <b>Ortisei</b> , Via Promeneda 2 <b>Tel.</b> 0471 / 79 67 46 <b>Fax</b> 0471 / 78 12 49  <b>e-mail:</b> laboratorio.sancunte@ccsaltosciliar.it	Irene Mahlknecht
<b>Centro diurno S'Ancuntè</b>	39046 <b>Ortisei</b> , Via Promeneda 2/H <b>Tel.</b> 0471 / 79 84 81  <b>e-mail:</b> centrodiurno.sancunte@ccsaltosciliar.it	Irene Mahlknecht

## Strutture abitative per persone in situazione di handicap:

	<b>Indirizzi e contatto</b>	<b>Responsabile</b>
<b>Comunità alloggio</b>	39053 <b>Cardano</b> , Via Collepiera 5 <b>Tel.</b> 0471 / 36 08 08 <b>Fax</b> 0471 / 36 08 09  <b>e-mail:</b> comunitaalloggio.cardano@ccsaltosciliar.it	Isabell Pardeller
<b>Convitto Locia</b>	39046 <b>Ortisei</b> , Via Roma 101 <b>Tel.</b> 0471 / 79 76 27 <b>Fax</b> 0471 / 78 94 48  <b>e-mail:</b> casa.locia@ccsaltosciliar.it	Erna Mussner

## Strutture abitative per persone in situazione di malattia psichica:

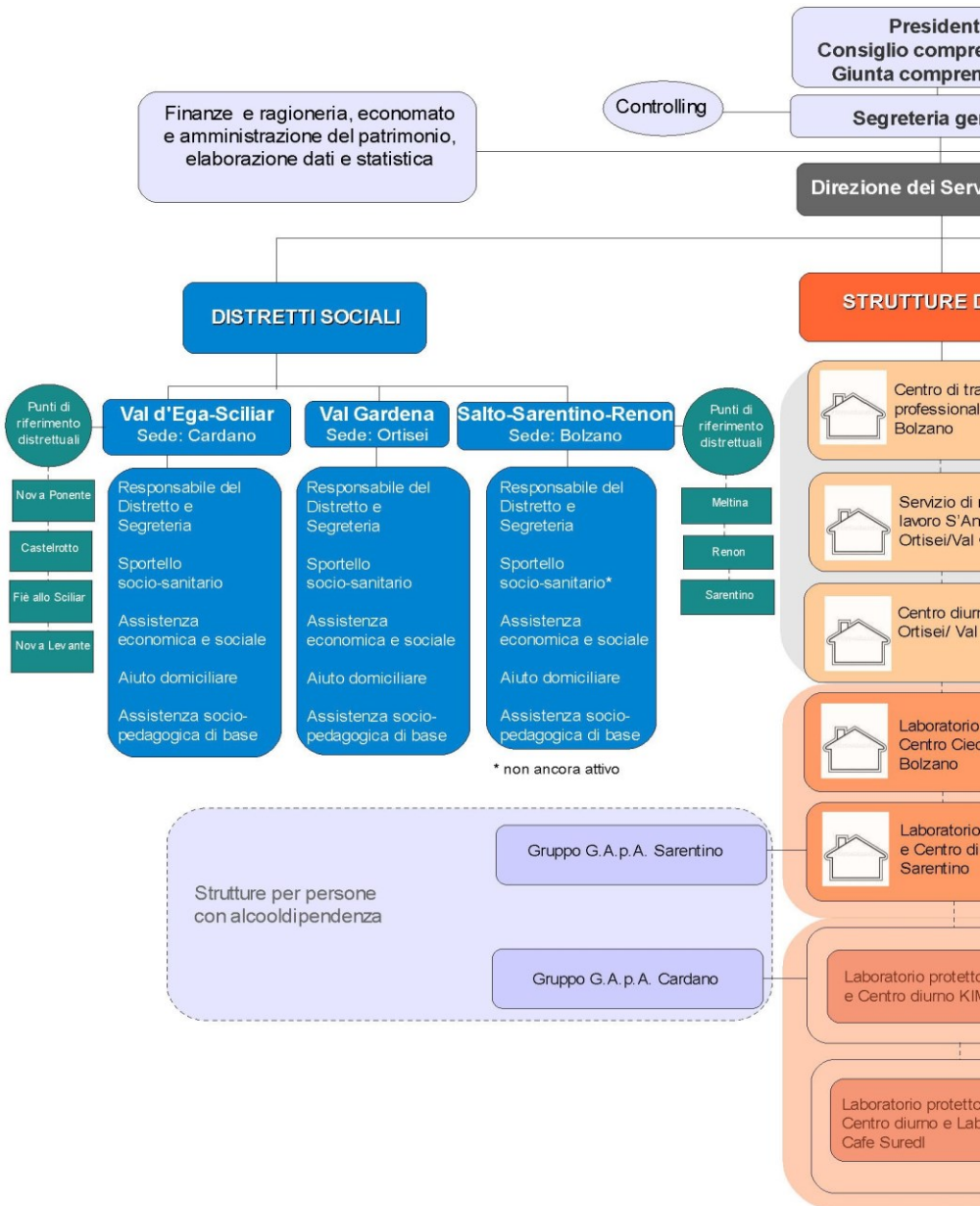
	<b>Indirizzi e contatto</b>	<b>Responsabile</b>
<b>Comunità alloggio Scurcià</b>	39046 <b>Ortisei</b> , Via Scurcià 48 <b>Tel.</b> 0471 / 78 65 01 <b>Fax</b> 0471 / 78 14 96  <b>e-mail:</b> comunitaalloggio.scurcia@ccsaltosciliar.it	Irene Mahlknecht

## Strutture abitative per persone in situazione di handicap e malattia psichica:

	<b>Indirizzi e contatto</b>	<b>Responsabile</b>
<b>Scuola abitativa Euroresidenz e miniappartamenti in via Mozart</b>	39100 <b>Bolzano</b> , Viale Europa 172 <b>Tel.</b> 0471 / 93 21 82 <b>Fax</b> 0471 / 93 21 82  <b>e-mail:</b> euroresidenz@ccsaltosciliar.it	Antonello Cerrato
<b>Comunità alloggio e miniappartamenti „Klösterle“</b>	39058 <b>Sarentino</b> , Piazza Gries 10 <b>Tel.</b> 0471 / 62 01 19 <b>Fax</b> 0471 / 62 26 97  <b>e-mail:</b> laboratorio.sarentino@ccsaltosciliar.it	Markus Kaspar



# Ortisei



## Organigramma della Comunità Comprensoriale di Salto-Sciliar

...e  
...ensoriale  
...nsoriale  
...nerale  
...vizi sociali

Ufficio amministrazione del personale e organizzazione, affari legali e contrattuali, nonché consulenza giuridico- amministrativa

...DIURNE

...aining  
...le

...riabilitazione al  
...ncuntè  
...Gardena

...no S'Ancontè  
...Gardena

...o protetto  
...chi

...o protetto  
...umo


...o  
...MM

...o  
...poratorio riabilitativo


  
Centro sociale Cardano


  
Casa Locia  
Ortisei/Val Gardena

### STRUTTURE ABITATIVE

  
Comunità alloggio  
Scurcià  
Ortisei/Val Gardena

Strutture socio-psichiatriche

  
Comunità alloggio  
Presule/Fiè

  
Scuola abitativa  
Euroresidenz  
Bolzano

Strutture per utenza mista

  
Miniappartamenti  
Bolzano

  
Comunità alloggio e  
miniappartamenti  
"Klosterle"  
Sarentino

  
Comunità alloggio

Strutture per persone con handicap

  
Convitto





## SEDE CENTRALE



## STRUTTURE DIURNE



## STRUTTURE ABITATIVE



## DISTRETTI SOCIALI

oltre alle 3 sedi di distretto ci sono 7 punti di riferimento (qui non segnati) nei comuni di Meltina, Renon, Sarentino, Nova Ponente, Nova Levante, Fiè allo Sciliar e Castelrotto.



Laboratori  
Centro diurno  
G.A.p.A. Gru



Comunità alloggio  
miniappartamenti  
"Klösterle"



Centro di Training  
Professionale



Laboratorio  
Centro Ciechi

## Campill Center



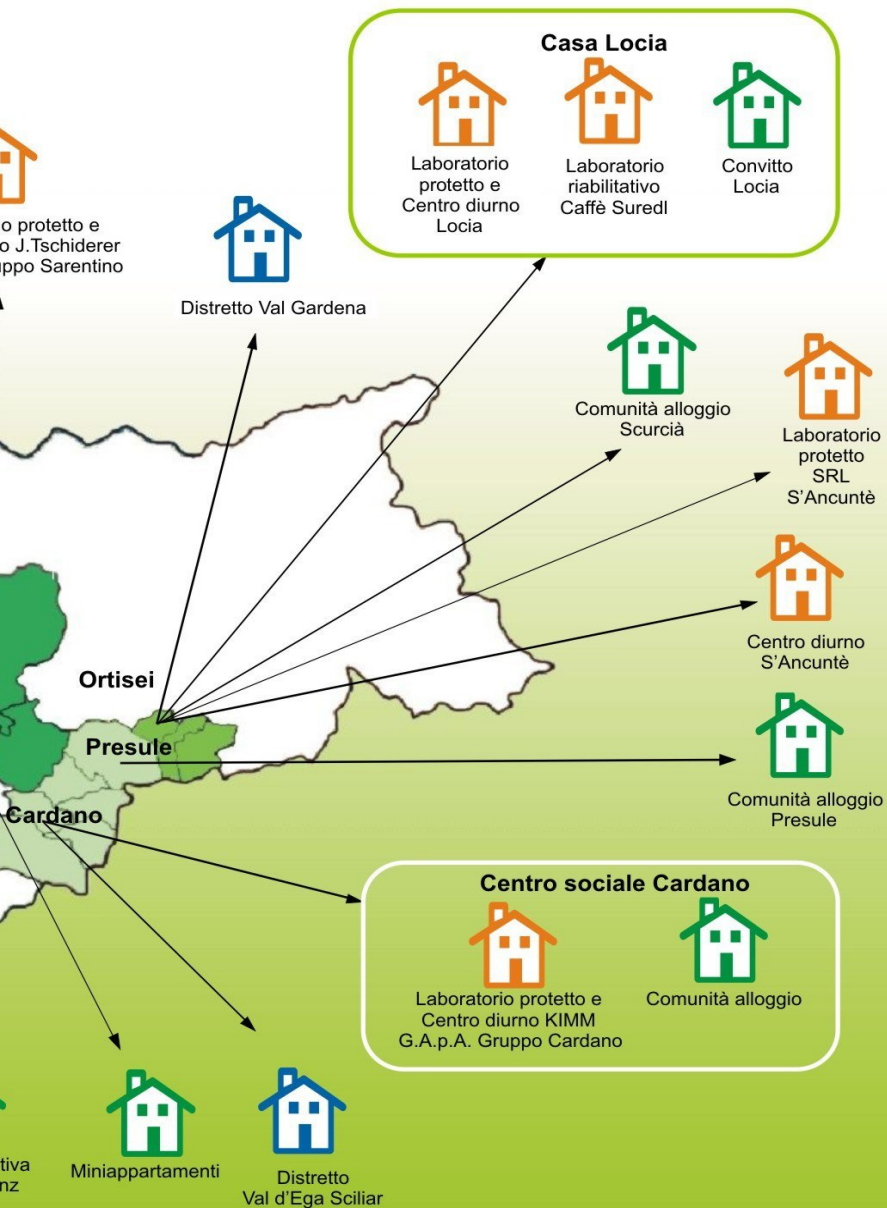
Distretto  
Salto-Sarentino-Renon



Sede principale  
Comunità Comprensoriale  
Salto Sciliar



Scuola abitata  
Euroresiden









**Bezirksgemeinschaft Salten - Schlern**  
**Comunità comprensoriale di Salto - Sciliar**  
**Cumunità raion Salten - Sciliar**

